

2010/05/28

## 卓 041 はしらない



(2010/5/25(火) 8:14)

代休翌日の週明け。正門付近。

始業は 8:20。

教室まで走らずに着けるラストの時間帯。

それよりも何よりもこの時間は、

正門前の市道は、スピード落とさず **ビュン!** と通り過ぎる自動車。

運転する方の表情を見ている、なんだか殺気だって見えるんです。

児童や生徒の往来が明らかな場所の前って普通は、

さげて通りますが……。

ああ・・・（気付きの神様・・・）。

ヨーロッパの都市の路面電車（減速時）程度の緩さを，どうか・・・。



今年度の当方のデスクです（右下）。

お昼（会食の時間）に無人のときに撮りました。

（でも，人影が・・・。A川先生か・・・。）



(2010/5/27(木) 12:31)

そして、柱があります。

鉄筋コンクリートの校舎ならではの・・・です。

この柱とデスクの間は、

その奥に見えているPCプリンターなどの関係で往来が多く、普段は、

浦賀水道かマラッカ海峡に匹敵。

(その様子を撮るのはちょっと勇気いるかな・・・)

私がすわって デスクワークしてる時などは、

柱と私との間がちょっと狭く感じられるために、ときおり、

わざわざ柱を 4分の3回転してスルーしてくださる先生も。

・・・でもどうぞ遠慮なくお通りください、狭いみちですが・・・。

私も、路というよりも、家と家の間みたいな所歩くの好きですし、

タクシーやバスに乗ってて広い通りから突然

せまい街路にはいりこんだときは、雑談中であっても、

景色の方がおもしろく感じられますし・・・。

さて、



(2010/5/27(木) 20:25)

この柱の真上(2階)と真下(地下1階)は、どうなってるのかな。

見に行ってみましょか？

まずは、下からご紹介しましょう。



(2010/5/27(木) 12:33)

地下一階。食堂(じきどう)でございます。

2年B組さん食事する一角でした。

要するに、

私のデスクそばの床板を剥がして階下へ降りれば、一気に

このこたちのテーブルに辿り着くわけでして。

上の写真・奥の I 出先生・K倉先生が写ってらっしゃる所が

定位置である私は、今度から消防士さんよろしく、  
食堂へは、垂直に入場するようにすることを検討中です。

その場合の、唯一の課題といえば、

入場時の一礼をする態勢です。

上は？



(2010/5/27(木) 20:22)

二階, 図書室でございます。

でも, 下の階からの,

柱のつづきが無かった!

緑色の背表紙の本の書架のあたりが, 階下に柱のある位置です。

この真上は? この真下は? なんて思いながら歩くのも,

安上がりなボケ防止にもなって, いいのかもしれない。

生徒のみなさんにも,

前後の 隣の教室にいる人たちや,

上下の教室にいる人たちのことを,

配慮してくださいよ!

とお願いすることもよくあります。

これは, 大人になってからの

自分の住環境にも必要とされることかも。

これも, 和の学び。

外からこの柱を眺めてみました。



(2010/5/27(木) 20:30)

1階の中央の柱。

夜のほうがよくわかります。

この柱が、1階までのものだというのが。







連載。「はてさてこれは、何の花？」

きょうは月夜に撮りました。満月の 2時間前。



(2010/5/27(木) 22:20)



4 コメント  
コメント一覧

- 1

はい ブルベリ-と思われませう

景品はなんですか？（笑）

by: 保護者その①, on 2010/05/28

- 2

ブルベリ-, 正解です, 保護者その①様！

最近採点ばかりしている社会科教員としては,  
「もう一本『一』がはいってれば, 大正解。」  
などところさいことは, はい, 書かないようにします。

一着の景品は, うれしいものいいですよ。え。  
水越家特製・石焼き芋にいたしましうか(全然写真のお花にちなんでない)・・・。

by: 水越卓治, on 2010/05/28

- 3

残念・・・2番手です。え。

花の状態を見たことはなかつたのですが  
来月末には甘酸っぱい実がいっぱいです。え♪  
(ぶ\* \* \*り-)大好きです☆

by: Giardino, on 2010/05/28

- 4

Giardino さま, 2番でもご立派です！  
また, この記事にぴったしのネーム(=Garden)も, グラッチェ(グラッチェ←なんかつつ麺の宣伝とかであったフレーズですよ。え, 古い?)。

さて、概ね正答が見えつつありますが、6月4日ブログで明らかにすることにしたしまして、6月3日 23:59 までの間に答えをコメントにご提出された方には（全員か抽選かは後回しにしまして）、ひよとすると「おたのしみ」ご進呈かも（そのときは、そのあとさらに、ここに出ない形でお渡し方法のご連絡が必要になると思います。）（個人情報収集はありましえん。）。2番手さんは、おそらくどなたかちょっとわかりましたよ…（合ってりゃいいんですけど。ありゃ、こっちがクイズに答えるハメに。）。

でも例年トリたちについばまれちゃう運命にあるんですよね。何か、ネットとか、対策考えます。フィルタリングとでも言いましょうか…（コメントにしては長すぎっした！）。

by: 水越卓治, on 2010/05/28

2010/06/04

## 卓 042 入梅一週間前に

6年生諸君、北蓼科からお帰りなさい。  
「中間テストよ、ただいま〜！」だね！



何日か前の森教頭先生の記事

**ある街の「音楽のある風景」**<http://torideseitoku-tblog.jp/mori/1068>

と同じような・・・。

我が家の片隅にもありました。

**ある家の「音楽のある風景」。**

郡山の街路に負けずに、



庶民的な掃除機，応戦中。

そして，

連載してご紹介した庭の幸は，



(2010/6/3 7:40)

ブルーベリーでした。まだ今は摘めませんね。

前回コメントくださった2名の保護者の皆様, ご名答。



「卓 038」に載せたヒント “ REB REB LUY ” は, “BLUEBERRY” 。



1学期後半, まっただなかへ。

5/25 から教育実習に来ているみなさんも, 少しずつ「大詰め」の気配が。

自分が大学4年の教育実習生だったころだとか,

中高生時代に出会った教育実習生の方々の様子だとかを,

思い出したりもします。

実習生のみなさんの 跳躍・飛躍の成功を祈願し, 期待します。

日本は, 人材育成大国でなければなりません。

大いなる躍進を お待ちしております。

職に就き年月こそ経ちましたが,

学校での仕事時間は,



世間のどちら様(どの業種)の場合と共通で、  
単純に大別して次の三つという思いに変わりはない。

- ① 周到・念入りな準備の時間 P.
- ② 誠意を込めて向き合う時間 D.
- ③ とりこぼしのないあと処理の時間 C.&A.

なかでも、①(周到・念入りな準備の時間) ときたら、これがさらに、

- 1. 次の授業のこと      2. 数時間さきのこと
- 3. あしたのこと      4. 数日先のこと
- 5. 来週のこと      6. 来月のこと
- 7. 来学期のこと      8. 来年度のこと
- 9. 来る三年間のこと      10. もっと長期のこと

と、割れてます。

これらの分量調整をどう図るかは、

その人の生きざま次第で、進め方がさまざま。

生きざまは、

出会った人や本や環境などによって、決定づけられるものかもしれません。

進め方は、

文字化して共通な理解を目指すことと、時間をかけてでも討論することが大事。

さまざまな次元で熟考したうえで、分量調整をほどこす人もいます。

最初から減量・脱力を前提に、理由付けに力をつける人もいます。

私ですか？

理由付けがちょっと苦手かもしれません、よ。

#####

5/29(土)。

上野松坂屋さん・本館6階。私学78校による進学相談会。

一時は初詣なみの人出に。



お子様方から親御さんまで、多くの方々とお話をしました。

体育祭・入学相談コーナー(「卓 039」<http://torideseitoku-tblog.jp/mizukoshi/1002>)

とわずかに違う気がしました。

会場出口で見かけた、松坂屋特製「ティラミスチョコ」。



キャラクターの名前は、「桜パンダ」。

ザ(ジ?)上野 ということですね。

「京成パンダ」 **WHAT'S NEW** by 京成パンダ  のライバルかも。



5/31(月)。

1年・4年生と, 大学へ。



スクリーンに映っているのは他国のニュースではありません。



図書館情報学を学び・・・,



『冰山ルリの大航海』の各国語翻訳版。

そのあと記念講堂で鑑賞した『冰山ルリの大航海』。

高円宮妃を拍手でお見送り。



#####  
#

取手市の いいところ。

牛丼屋さんチェーンが 充実。



こうなったら、一般の飲食店でも牛丼を扱って、  
ご当地 B 級グルメ大賞を、市をあげて狙いましょう。

## 「取手牛丼」

安易ですか。

でもなんか、このネーミングですと、

鶏肉を牛肉と偽ってお出ししちゃってるふうに聞こえちゃいますかね。

心配です。

長期的には、

ブランド牛「ローズビーフ」の開発・飼育・生産まで視野に入れねば……。

でも、往年の牛丼屋さんの思い出からはずせないお店がこちら。





(新取手にて)

「養老牛丼」。

予備校生時代、御茶ノ水でときどき食べに行きました。

「は・や・い～， やすいうまいの三拍子～

ここは吉野家，味の吉野家，牛丼一筋，80ねーんー。」

な～んて演歌っぽいCMが流れてた頃，牛丼チェーンは，

24時間の「吉野家」と、  
お昼だけの「養老乃瀧」（ようろうのたき）の、  
2つだけでした……。



「卓 030」 <http://torideseitoku-tblog.jp/mizukoshi/785> でご紹介したユリノキ、  
ただいまこんな感じです。

もうすぐ梅雨入り（かどうだか、わからない昨今……）。

風景から音楽が……と感じる今日この頃。



齒〜みがけ〜 アビバノン。

0 コメント

2010/06/11

## 卓 043 opportunity

学校周辺の沃野。



(2010/6/10 9:26)

6/4～6/10にかけて、K保先生と

高校・地理（4ABC, 5A 理系, 6S）にて、

この地区でフィールドワーク(野外調査実習)。

実習中、雨にたたられた日もありました



(服装のNG 若干名発見, 嗚呼。)

くわしくは,

次週がレポート提出/回収ですので, 次回に。

授業終了 授業終了時刻までに正門集合。教室に戻る。

持参物 このプリント、図2-3-2、筆記用具、(途中で降りそうな日は)雨具

1.2 調査内容 次のA～Cのうちから1つを選択して行います。

**A【植生と作物】** 耕地に植わっている作物、樹林など、植生を調べる。  
田や畑や広葉樹林など、輪郭の線を明確にしなが、土地利用を書き記しましょう。  
(土地利用の例) 田、畑、温室、広葉樹林など。  
また、作物名を書き込みましょう。  
(例) 米、花、ねぎ、梅、など。

**B【畑・塚の形状】** 畑の形、生け垣の種類を調べる。  
畑や生け垣の種類を観察し、地図中の家の土地の輪郭を、種類別に色を決めて  
なぞって記入しましょう。なお、宅地内には無断で入らないようにしましょう。外から  
見える範囲でよいことにします。生け垣 = 植えてある樹木を道わてつった垣根。  
(種類) 生け垣、丈の高い生け垣、ブロック塀、金属の塀、木の塀

**C【電線と電柱のネットワーク】** 電線と電柱のつながりを調べる。  
生活を支えている電力、電話回線、CATVケーブルなどのネ  
ットワークを地図中に書き表わしましょう。電柱のある位置を小  
さな丸、電線を線で記入しましょう。

1.3 注意事項

- ・ 地区の方々に何かたずねてみると、意外なことが知られるかもしれません。しかし、花しい方もいっし  
ると思います。次のように聞いてみてはどうでしょう。  
「失礼します。地理の授業で、御井地区の〇〇〇〇について調べています。ご迷惑でなければ、お聞き  
したいことがあるのですが……」  
「どうもありがとうございます。」(もし断られてしまった場合は丁寧)  
・ 他の方々のプライバシーにならないように注意してください。  
・ 調査中は、地図中にある氏名は、あまり大きな声で読み上げないようにしましょう。

2 作業 調査結果をまとめて、提出物を作成します。

① 図1枚と考察1枚以上

ア. 調査結果を記入して作成した「図2-3-2」を1枚  
図には表題と凡例(記号や色の簡単な説明のこと)を明記してください。

イ. 考察……調査して発見したこと、作成した図を鑑んでわかったことを記した文  
章を書く。なお、考察は客観的に、主観的な感想とはちがうので気をつけましょう。

② 自分が選んだテーマA～Cが記されている表紙に記名し、ホチキスで綴じる。

提出期限 ( )月( )日( )曜 時刻( : )

30点満点 (休憩:標準7点10点満点、図:標準7点10点満点、考察:標準7点10点満点)

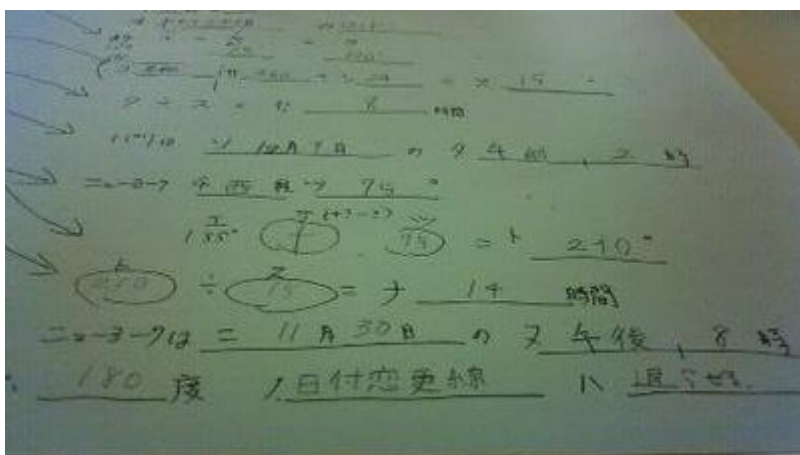


中間テストから2週間。

中学生・地理。

お昼休みに、復習「再確認タイム」をシリーズで実施。

そこで出会った、お茶目な解答。「日付・・・」。



いろいろな、イメージが・・・。

でも、その場のみんなで、すなおな笑いに。

純粹に笑いあえる， 明るくまっすぐな子たち。

そのペースで， そのままにまたは， それ以上に成長して行ってほしいもの。

逆に， この時季，

曇天・多湿な天候に影響されてしまいがちな， 心理， 言動そして行動。

それは本来は， 自分自身でコントロールのできる話。

あるべき「権利」を知ることで， 個々の幸せは， 互いの幸せに。

迷いの霧からは， 早めに脱出。 信頼の地平へ， 自信の海原へ。

過渡的だけど， 柔軟に認識のできる時期。

その間合いを見ながらの見守り方も肝心。

梅雨， 接近。 鍛錬の時季。 伸びる時期。





1年生(中1)ととる, 会食(お昼の給食)。

全校生徒で(第一)「いただきます!」を唱えたあとの,  
配膳時間, スピードアップ!

クラスごとの(第二)「いただきます!」までの時間が, 短くなった気がします。

ごはん, おみそしる, 料理ののったお皿, お茶などなど,  
5~6品の置く位置を正しく認識していることと,

置く位置のおかしいところを直す生徒たちも増え,  
あとから置きやすくなり, 配置で戸惑うことがなくなり,  
無駄な動き・時間ロスが減ったのです。

つづけてください。

配膳のわずか数分間も、

気付き、思いやり、合理化、エゴ(自己中心)への反省など、

学ぶこと満載。



さて、われらが日本国。

首相が交代。

そして組閣。

「のど自慢」では「カーンな音」に 苦笑が付きものですが、

今度の政権では、そういう笑いは一切ないような。

新内閣・顔ぶれの新聞記事を見て、我が家が出た感想とは・・・、



(2010/6/9 Y売新聞)

「蓮舫さんが、仕分けられてる・・・。」

ああ、ちょうど顔写真に、新聞中央の折り目がねえ・・・。

写真の顔とかで遊ぶのはご法度！ ですけど、

この場合はもうすでに、

折り目正しい形相でしたので、何卒お赦しを。



「チャンスカード 出た！」



小3の息子。

ゲームコーナーにある「ガンバライド」(仮面ライダーのカードダス) とかで  
ついに、そのチャンスカードとやらが、出てきたと。

景品がもらえるのだとか。 さっそく印字されてるシリアルNo.を web に入力。

でも、「チャンスカード」と言ったら、やはりそれは(往年),

「芸能音楽の40」 だとか「文学歴史の30」 あたりに隠れてんじゃないのかな  
と思ったりしたものであったような……。

#####  
#

今週のBB。 あまり変わってない, のかどうか。



(2010/6/10 7:38)

お答えをいただきました保護者その①様, Giardino 様。

ご連絡先のご連絡をどうぞ（掲載はいたしませんよ）。



実習生のみなさん, 卒業後に, 職に就かれた後に, また学校へどうぞ。

## 1 コメント

### コメント一覧

- 1

Giardino 様のお名前由来,  
…嗚呼, なるほど…, 感銘。  
ご連絡ありがとうございました。  
お待ちをいただくことに。

by: M越T治, on 2010/06/12

2010/06/18

## 卓 044 これでいいかな

6/12(土)。午前中。

音楽レッスンシリーズの様子，激写。



K藤先生。撮らせていただきましてありがとうございます。

#####

+

6/13(日)。

我が家のメンバー4人そろってはじめて聖徳大学(松戸市)の構内へ。



「香順メディアホール」。



「千葉県私立中学校合同説明会（松戸・柏・野田地区合同説明会）」。

通路の階段に座るほど、満席。地域的に、関心高し。

各私学の担当の先生方の語りは、

勉強になります。





6/15(火)。御茶ノ水・神田駿河台。

自分の第3のふるさとへ、出張に。

予備校が主催する「大学入試センター試験対策指導研究会」。



三省堂にも。ブックカバーのデザイン, JTとタイアップ。



すでにお馴染み。 文言で勝負。

で、なぜに、第3のふるさとかと？

夜間人口とか昼間人口として自分が居住していた場所を

「ふるさと」などと呼ぶならば、私は、

- 第1 市川 (出生～19歳, 27歳～32歳) 24年
- 第2 早稲田 (12歳～18歳) 6年
- 第3 御茶ノ水(神田駿河台) (18歳～19歳) 1年
- 第4 つくば(筑波研究学園都市) (19歳～27歳) 7年半
- 第5 藤代(今の取手聖徳) (24歳～) 20年半
- 第6 土浦 (32歳～36歳) 4年

第7 取手(今の住まい)

(36歳～)

8年

その帰り。御茶ノ水から乗った総武線で、

Soub(soul)train

(「卓 008」 <http://torideseitoku-tblog.jp/mizukoshi/257> )

なんとなくそのまま、第1のふるさとまで乗っちゃいました。

秋葉原・浅草橋・両国・錦糸町・亀戸・平井・新小岩・小岩・市川・本八幡。

亀戸って、駅の構内でヤギ飼ってたりしてたよな。

そういえば、スカイツリー見そびれちゃったな、南側見てたから。

〇〇駅前って前はいかがわしいムードが漂ってたけど、一掃されたかな。

などなど、駅間ごとに必ず鉄橋をダダダダと渡ってゆくような区間。

古風に言えば、墨東(ほくとう)。 あっという間。



+

やってきたのは本八幡(もとやわた)。用は無いけど本八幡。

再開発が始まるので、見納めところと思う場所もあり・・・。

曇り空のもと散歩すること、約 20 分間。



駅前(北口)。少し行くと、



よく食べた中華屋さんとイタ飯屋さん。

中華の若松さん, 手作り餃子が最高。

2階のイタ飯屋さんは, サイゼリヤさん。



ここがサイゼリヤ本家本元で, 今は営業してませんが,

1号店跡として保存されてます。

今はなきメニューとしては、アーティーチョークのサラダだとか、  
トリッパーアラトスカーナ(モツ煮のようなものです)など  
味わい深いメニューがありました。

今や各地に大展開。庶民的。

本八幡の1号店を保存していることも 感慨深い限り。

当時の様子。2階にあり、テーブル6~7脚+カウンターの小さな店舗。

客層、普通。

おトイレは建物裏手1階で、同居の他飲食店と共同、

清掃当番表とか貼ってあって、曜日ごとに、サイゼリヤとか若松とか

マジックペンで書いてあったりしました。



でも今は、階下の八百屋さんが「新鮮」とか書いて品物ならべちゃってるし…。

まいった。これでいいかも。



本八幡，気になる風景。

KFCの隣で，（正しくは JTB の右で）ドネルケバブーを売り続ける店， 健在。



以前の通り道のひとつ、  
神社と教会が向かい合っている踏切。







神社のほうは9世紀からある大きなもの(葛飾八幡宮)。

教会は、住宅地の中から十字架が見える小ぶりなもの。

大掛りな再開発が始まる、京成八幡駅周辺もざっと見て、帰路へ。

「開かず」というほどではない駅前大踏切で、



出動中の救急車，我慢して待ちます（「ピーポー」，オフ）。

さすがにこればかりは「これで いいのか？」な風景でして・・・。

やってくる電車の鳴らす軽い警笛は、「ゴメンナサイ。」に聞こえます。

まあ，せわしさと，まどろっこしさの入り混じってる，味わい深い街です。



ワールドカップ、南アフリカ共和国、始まりましたね。

安定陸塊ばかりの、標高が低くない台地や高原が多いアフリカ大陸を語るに、  
もってこいの情報もTVで報道されます。

(ブルームフォウンテンが標高 1400mで気圧の関係で球の飛びが違うだとか)

それにしても、やるな～、「2355」。



(2010/6/14)



BBです (2010/6/18 12:10)。

鳥に食われ始めました。

これがセサミの BB (Big Bird) な場合、

言葉解るんで制止可能ですが、相手は野鳥ゆえ手ごわいです。



こちらは、オクラ(花オクラ)の発芽。



例の、種を食べちゃった事件

(「卓 040」<http://torideseitoku-tblog.jp/mizukoshi/1020>) のものです。

伸びがたのしみ。

たのしみはまだ尽きません。

屋内の菜園。切り残しを生やしてるところです。



ニンジンやら、シソやら、ネギやら、コマツナやら。



コマツナの色艶グッド。お試しを。

同じ部屋で，ラストはこれ。

お菓子のCM。

「これ，だれだっけ？」



「バカボンのパパのむすこ でいいんだよねえ。」

…。

バカボンでいいような…。



高校地理・屋外授業の内容, 今回休みました。

0 コメント

2010/06/25

## 卓 045 早くも 夏の宿題

期末テスト(6/30 水～)。全教科, 弱点チェック。当日は, やってくる。



夏至も過ぎまして。

梅雨の中休み。

午前半休の日。

家から4キロの, 新取手の内科へ向かいます。

(2010/06/25 10:36)



血圧が高くなってきており,



4月下旬から、内科の先生にかかることに。



混んでいるときだと1時間ぐらい待ち。盛況です。

ここの先生は、中高時代の同級生

(1978～1983。このころ、茨城県民は学年では彼一人でした)。

8年前(2002)の秋に、急に水疱瘡に罹った上の娘(当時3歳)を

市の休日診療医に連れてった際、

たまたま当番であった彼(Mカベ先生)に、

約20年ぶりぶりに再会。

私は内科に掛かることがずうとなかったのですが、最近になって、  
血圧のみならず、尿酸、 $\gamma$ -GTP 等の課題を解決すべく・・・。

5/14, そして, 6/18 に採血検査。

今日 6/25 はその変化をもとに、診てもらいました。

1ヶ月の生活改善の成績です。

なんと,

$\gamma$ -GTP の値が 55 に低下 (前회가 74)! お祝いしなきゃ?

とはいえ基準の上限は 47。まだまだです。

LDL コレステロール値 が, 148 → 118 に。これもにんまり。

血圧 (きょう), 144/84。基準クリア。 しかーし,

尿酸値 だけ, 7.5 → 7.7 で, 改善見られず。痛風要注意。

診断です。

次は9月に検査。 それまで改善継続を。

投薬, なし ( 投薬をする場合, しない場合の考え方についても, お話をいただきました。 ) 。

休肝日も, 週2回にしてみてもは。

…。

でっきるっかな, でっきるっかな, できるか〜な〜 (古いすか)。

う〜ん。

健康維持への向き合い方を教わるほかに,

母校仲間ネタや世間話をして,

受診・初夏の部は終わり。

それにしても,

休肝日 3.5 日おきか…。

今, それは 約 10 日おきですから(毎月9のつく日),

6/29 の休肝日以降, 次までの間隔を

9 日, 8 日, 7 日, …, 4 日と縮めて,

8/7 までを過ごすとしますか。

そのあと,

本格的に 3.5 日おきにして,

9月上旬に採血検査。 そうしましょう。 辛っ。

でも、冷たいもの、旬のものが、おいしい季節。誘惑いっぱい。

ひと夏の宿題です。早くも6月下旬に。

診断は夏の終わり（秋分前）に。

Mカベ先生、ありがとう。がんばるよ。

#####  
#

学校です。

6/4, 9, 10 に実施した、高校・地理(担当 4B・4C・6S:K保; 4A・5A 理:M越),

「細井地区における地域調査」。





テーマは3択（このあとすぐ、10行後！）。

どれも、景観の背後に潜む要素・要因を突き止めることと、  
そのことを、主題図や文章などに抽象的にアウトプット(表現)することが目的。

この手の実習は、国の学習指導要領で実施が義務付けられています。  
決まりでなくても、理科の授業の実験と同様、根拠と現実に触れながら、  
思い込みと覚えこみだけで終わってしまわない社会科(地歴科・公民科)の授業を、  
こうした形で実践します。

1.【植生と作物】 耕地に植わっている作物, 樹林など, 植生を調べる。



2.【塀・垣の形状】 家の塀, 生け垣の種類を調べる。



3.【電線と電柱のネットワーク】 電線と電柱のつながりを調べる。



表紙, 自前の主題図, 考察(≠感想)の編成で綴じて提出。

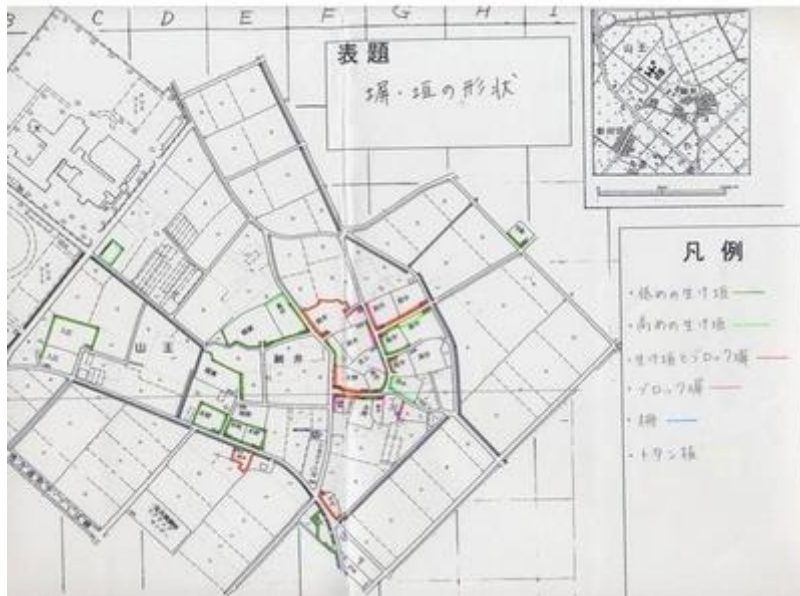
体裁, 図, 考察の3つを10点満点(標準7点)で採点して,

期末テスト(7/3実施)といっしょに返却。

自前の主題図で, おお, と感じたもの, 思ったもの。







考察に加え、感想を書くのは OK。

「Yさんのお宅の前で、

『(住宅地図コピー見ながらの現在地確認で) 今ここ, Yだよ。』と

言っていたら, たまたま庭先にいた家主のYさんご本人に

『そう, Yだよ。』と言われ, 慌てました……。」

(だからお話しするときは「さん」を付けてって言ったでしょう……。)

「面白かった。また別の課題で, 野外調査をもう一度お願いします！」

(何年も前に, 野外調査を 散歩 と思っていた生徒がいたことなどを思うと,

「別の課題で」と記すあたり, 志の高いリクエスト。

6A 理の子たち(去年の5A 理)にも, 体験させてあげられたなら……。)

#####  
#

学校は, [アジサイ](#)満開。(2010/6/25 17:58)



我が家。

「卓 004」以来のアボカド君。 健在。

最近, 種から, 2本目の芽が伸びはじめました。



BB(2010/6/25 12:29)。



そのとなりには, 黄色い 七輪の花。



そしてこちらには, 黄色い しちりんの看板 (これはうちの庭ではなく, 取手西口)。

(2010/6/5 17:37)



一階二階から屋上に伸びるダクトが、プラントのようでなかなか・・・。

ここで、ざんねんな情報。

「卓 042」でご案内しました牛井チェーン、Yが、

6/30 に取手駅前店(東口), 畳んじゃう・・・。 嗚呼。

うな井並, 食べてきました。

#####  
#

今年も加齢の日が・・・ (におい立ちそうな単語ですよ)。

いくつになるんですかって？

それはあと4人呼ばないと, 手の指で表わせないので・・・。

去年の加齢の日の朝、  
起きるときに聞こえた一声。

「ええ？ マイケルジャクソン死んじゃったの～？

（マイケルジャクソンさん、亡くなられたの？）」

その頃、下の子も『スリラー』のことを『スラーリ』と言い誤りながらも  
ノリノリで聴きながら ウォークしていたようなときでした。  
一家で ええっ でした。

マイケルジャクソンさんの好きな色といえば、  
青か白かの、さあどっち（まるでナイル川）？  
という難問もありましたっけ（どっちも正答）。

時差により、マイケルさんのお命日と、私の加齢の日は  
一日ずれています、

去年の場合は、そんな思い出が。

で、私の年齢ですか？

きょうのタイトルの番号と同じ数字に…。

元旦のときはまだ二十歳でピチピチだったのに(「卓 020」)。早。

一の位を四捨五入した値まで変わり…，

あ～あ、アラフィフ。

45～54 歳のみなさま、新入りです。よろしくおねがいたします。



1 コメント

コメント一覧

- 1

こんにちは。はじめまして。

卓球部でお世話になっていましたRと申します。

こちらのブログを読ませていただき、実家の新取手のM内科さんが出ていて懐かしくなりました。

小学校の校医さんは、現在のM先生のお父様でした。風邪や口内炎等で時々

受診したのを覚えております。

実家に帰ると、少子高齢化で新取手が段々寂しくなっていくのを感じます。

体調管理大変ですよ。私も主人も肥満症で、検査をすると引っかかっています。

タニタの社員食堂の本を購入したので、参考にして食事に気をつけようと思います。

体に気をつけて仕事して下さいね。

by: 卒業生 R, on 2010/08/02



2010/07/02

## 卓 046 ゆく半年 くる半年

本日(7/2)は,

元日を1日目として数えて183日目。

2010年, ど真ん中の日です。

きょうの正午が, 「お半年越し」です。

生徒の皆さんは,

期末テスト3日目・3校時(11:10-12:00)の

テスト終了時刻。

生徒の皆さん以外で, これをお読みになった方は,

正午前にカウントダウンコールを…。

30秒間ぐらいが疲れませんよ, きっと。

お好みで, 鳴り物を用意しておくのもよいでしょう。

テレビ見ながらの「お半年越し」でしたら、

11時45分始まりの、

「ゆく半年, くる半年」 的な番組が…,



「キューピー 3分クッキング」。

その前に4~5時間ほど, うだうだと見る番組は、

「スッキリ!!」とか「PON!」でしょうか。

日テレさんをひいきしているわけではないのですが…。

そのあと、「DON！」の途中で  
「笑っていいとも！」にかえるくらいで  
ちょうどよいのかもしれない。

お昼は、半年越しそばでいかがでしょうか。

「PON」, 「DON」どころか、  
もう再来週あたり、「BON」(新暦)ですよ。



それよりもなによりも、  
期末テスト。

当方、4種類作問に集中。  
ちょっと今回は、当記事も短めに切り上げさせていただきます。

生徒の皆さん、ベスト・コンディションで 真剣勝負を。

そして、新しい半年の、  
新半年の抱負や目標を。



( 2010/6/30 17:20 第2駐車場から見た7-11山王店方向 梅雨・中休み )

+++++

「卓 040」の末尾で、『ドナドナ』の歌のことをちょっとお話ししましたが、  
最近CMで流れてますね、替え歌で。  
携帯サイトの宣伝で。

さらにその替え歌が 頭の中をめぐり、  
困ってしまっている今日この頃。

「わーたーしーは、ウナギー、割(さ)かれてゆーくーよー。」

土用までまだ24日もあるんですが。

今月の鰻は英雄。

鰻屋見つける携帯サイト、ウナウナ！

( テスト作ってるときって、どうでもいいネタまで湧いちゃうんで困ってます。 )

#####  
#

BBです。



(2010/7/1 7:37)

熟したの、出始めました。

でも、食われています。

それも、ヒヨドリです。

校長先生のお宅近辺で育った元気なヒヨドリさんであるかないかは不明です。

この樹に網でも掛けりゃいいんですが、その用意がなかなか・・・。

そのうえさらに、

「まだ実が青いんですよね（＝熟してないんですよね）。」

とか言われつつ、

熟していたって青いところが、  
ブルーベリーのつらいところですよ。

BBの名前を「ヴァイオレットベリー」とか「パープルベリー」とかに変えるか、

(スペル, 変わりますね。VB か PB。 イケてます。)

それとも、

日本語で緑色のものや未熟なものを「青」などと呼ばないきまりにするかの

結局、

どっちかですよ。



0 コメント

2010/07/09

## 卓 047 なかなか安らぎませんで

蝉, 到来。 正門付近。

でもまだもの静かな響き。

でももう そのうちに そこには,

アブラゼミや ミンミンゼミまでもが鳴き散らし始め,

… 耐えがたい響きに …。 これはシケイダ。



心安らぐ風景。

学校・正門前の蓮田。

(2010/7/8 9:34)





逆に

蓮田のずっと向こうから見た学校。



2010 7/8 9:30。 先月の「卓 043」(6/10 撮)と同じ場所。

#####  
#

週のあたま 7/5,

姉一家の住む板橋, ゲリラ豪雨。

幸いにも住まいに害はなかったものの

妙なエピソード発生・・・(別の回に)。



どちら様も学期末。

そんななか、

7/9(金)18:00-。学校の隣の生徒寮。

この時期恒例、「バーベキュー大会」。

(校長先生のブログでご覧になりましたか?)

ここで、みなさんに歴史の問題。

「次の写真A～Eは、やきそばを作る工程を順不同で並べたものである。

正しい順序に並べかえて、「○→○→○→○→○」という方式で答えなさい。」



A



B



C



D



E

正答は次回に。

麺の色, 調理工程がポイント。



家ネタ。

テーブル。何気なくチラシで作ってもらった、ピスタチオの殻入れ。



でもそのチラシは、某政党からの広報でした。

持ち手の部分が偶然、語り手、聞き手の党员さんの顔に。

どうってことはないんですが(支持してるというわけでもなく、ただまあ・・・)。

参議院議員選挙、近し。

その横には、最近義母から米沢(山形)の旅行土産としておくられてきた工芸品、



一刀彫(笹根彫),「お鷹ぽっぽ。」。

見ていたい, 見させていたい, 日本のわざのいきづかい。



エコ&ヘルスデー(自転車通勤&休肝日)情報 (間隔に注目です)

⇒ 7/8(木・達成), 16(金), 23(金), 29(木), 8/3(火), 7(土)



✦

庭ネタ。 門扉。



門扉の下に, オクラ(花オクラ)。



そして, BBは……。



(2010/7/5 収穫分)

みのり始めの まだ青いの, 収穫。

しかし, ヒヨドリが つがいで堂々と来襲。

そこで。



ホームセンター・農業資材コーナーで、防鳥ネットと枠をゲット。



こうして網まで着いても、

敵はその下の隙間から入り込んで

ついでみにやって来る・・・。

収穫する人間も、

ネットの下を ぶざまにくぐっての作業。





(2010/7/8 収穫分)

対策。

この近くに、

人は食べないけれど、野鳥なら食べられる実が

たわわになる木を植えたとした場合に、

BBの野鳥からの狙われ度は、どう変わるのか。

共存。 課題。



あと53日でお別れのお店がこちら。



駅西口で、四半世紀。

寮生たちも、惜しむことだと・・・。



0 コメント

2010/07/16

## 卓 048 期待は空に II

長いです。ご多忙の方は  
何回かに分けて ござんください。

携帯からご覧のみなさん,  
マルペケ (最大サイズを超えたので…) 出ちゃってゴメンナサイ。



7/13(火), 19:30 過ぎ。

お盆の迎え火 (天空と交信)。



以前の私のファミリー（父母姉私）には、  
市川市内に一戸建ての家がありましたが、  
2002年、父母はその家から、同市内のマンションへ。

姉一家もマンション住まい（板橋・若木）。

私一家は2002年、土浦のアパート4年間から、取手の一戸建てへ。

2008年、母逝去。

お盆の際の、迎え火・送り火はマンション組(父・姉)では困難なので、  
取手水越が担当(昨年2009年から)。

お盆を7月にやってるのは、全国的には少数派。

それでも、お線香や仏壇のCMがこの時季よく流れてるでしょ。

明治初期、正月は新暦(太陽暦)に移行できたものの、  
盆ばかりは、色々あって、新暦にしきれなかったという所が多かったのだとか。

去年の夏は、家内の父の新盆であり、わたしの実母の新盆でもありました。

お盆が、家内のほうが8月、私のほうが7月でしたので、

重なることなくお盆の供養ができました。そしてこのあともずっと。

くわえて平たく言えば、これは江戸っ子リトマス紙なわけですし、

「お盆いつ？」って訊いて、答えが「7月。」だったら、

本物ということです。

でなければ、戦後に出てきた世帯って感じでしょう。



✦

BBです，毎回どうもすみません。

ここのところ，よく実っております。

凍らせて食べたりもしています。





だが、しか～し。 ( ↑ 隙, 有り過ぎかも。)

「ピーヨピヨ ピヨ, ピヨン。」

今日も来たか、ヒヨドリーズ！ しかもつがいでラブラブで。

日によっては、ツーペアとまあ、ゴージャスに（アバ・ヒヨドリ）。

それも、鳥よけの網の下をわざわざくぐって、

網の中で何の危機感もなく、

食べホ（＝食べ放題）してるんです。

家の中で窓越しにそれを見ている我々としちゃあ、

バズーカ砲で・・・という感じも起こるなか、

「やつら、賢いのか、大胆なのか、わかんないねえ。」

といった感が。

まあ賢けりゃ、鳴き声ゼロ であつてむところでしょうけども、

でも毎回、ド派手に、「ピーヨ ピヨ ピヨ、 ピヨン。」

とか鳴いちゃってますし、

人間が ガラッ！ とか窓開ける音聞いて、

「P！ P！」などと鳴いて飛び去るマンネリな生活のくりかえし。

いろんな意味で、敵視できなくなりますね。

面白いんですけど、でも何か複雑。





学校です。7/10(土), 礼法室。お客様のご案内の合い間に,

おとし4年だった子たちの, 作品の顔, 顔, 顔・・・。



7/14(水), 松戸の姉妹校を訪れる機会がありました。

声をかけてくる生徒たち！

それは,

昨年12月に, 2週間の英国語学研修で行動を共にした

現5, 6年生(高2, 3年生)の生徒たちだ！

当時の思い出が蘇り、互いに嬉しく挨拶しました。

なぜか、当時たくさん話せなかった生徒さん達の名前を、よく覚えています。

なかでも、当時5年で、「うう～ん。この子たちはなかなか～。」

などと思っていた子たちが、半年を経て、

何か凄く頼もしい高三生の姿へと、しなやかな変化成長

(取手の子たちも、毎日会っちゃってると、変化を実感しにくかったりなんかして。)

いっしょに過ごした取手校の子たちのことなども含め、

お昼の休み時間の廊下で、長々と立ち話。

そんな秋山 (=松戸校のこと)の4階からは、

あらあら、建設中のスカイツリーがまあ、よく見えること。

ごめんなさい、写真は撮って来ませんでした。

その距離、12km。

で、取手聖徳からスカイツリーまでの距離？ このあとで。

2002年ごろの 中学校・学習指導要領から、

世界や日本の略地図がえがけるように指導すること、

というのが登場し、8年。

7/14(木)は、中1・地理でその内容を。

Input（読図）もできて、output（描図）もできて……、理想です。

高校で世界史や、英語、国語を学ぶ上でも重要な技能。

とにかく練習。



数名のグループに、何も見ずに黒板に描くように言いました。



はい。GOOD。

最先端のスキルで描かれた中世の世界地図と、

(画像省略。トスカネリの世界地図など。)

一生懸命に描いた中高生の世界地図。

どちらからも、世界観拡大の情熱に触れることができます。

もっと凄い(=見事な)図を描けそうな子もいました。



そんな授業をやった教室「社会科室」(1415室)の、掃除の時間。

「きょうは、空気が澄んでますよね。」

以前コメント送ってくれたことのある生徒の弁。

確かに今日は、遠方の建物がよく見えています。

印西市(千葉県)の千葉ニュータウンの高層ビルもいつもよりはっきりと。

(↓このへんです)



そして、北東に見える、牛久大仏の姿も。



牛久大仏を建立のころ、本校の校舎からこの方向を見て、

地平線の向こうに出来あがりつつある遠い物影が何だかわからなくて、

でもあるとき、横顔がそれとわかって大仏様と理解したときは、驚いたものです。

建立は1993年。今の5年生が産声あげたころ。

ではさて、「社会科室」から、スカイツリーは見えるのか？

実は前もって、方角をチェック済み。

押上のスカイツリー（ソフト古め）。



本校。

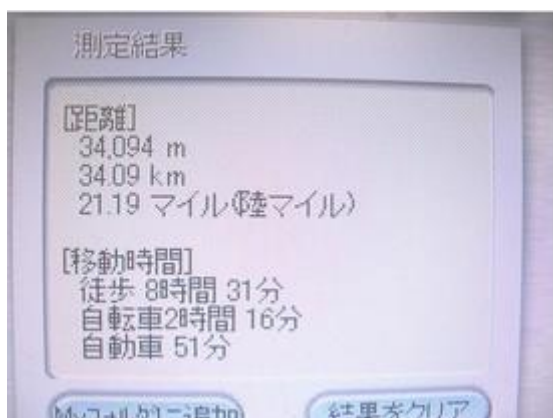


線で結ぶと・・・（○+で、南西・北東に結ばれた青い線分）。



距離は、





34km。松戸の場合のおよそ、3倍くらいの遠さのようです。

この方向には、 関東鉄道常総線・寺原駅南のゴルフ練習場が。



ゴルフ練習場のネットの右側あたりに、見えてよさそう。

で、見えるか？



それらしきもの。拡大！





見えました！ 天空の樹。

東京スカイツリー。7/10 現在, 398m / 634m (= 63%)。

<http://www.tokyo-skytree.jp/>

2学期始業式 (8/31)は, どんなになってるか, 楽しみ!

ところでみなさん, スカイツリーは, 地上波デジタルTVの電波塔。

地デジへの切り換えは, 大丈夫ですか?



37 年前。

オイルショックの 1973 年(私は小2),  
姉(中2)のもとに, 京成電鉄から一通の封書が。

雑誌の広告にあった, 京成の新たな空港特急の愛称募集に応募したところ,  
なんと採用の知らせ。応募していた名前は,

「SKYLINER (スカイライナー) 」

複数の応募・採用であったようではあるのですが。

無料乗車券(一人分)も同封されていました。

その券は結局使わずじまいでしたが,

京成の新型特急の名付け親なんて, すげ~, てな感じでした。

この, SKYLINER が, あす 7/17(土) から, 大きくモデルチェンジ。

すでにTVのCMでもご存知の通り,

バイパス, 「**成田スカイアクセス**」の開通により,

新 SKYLINER は、 新型車両（山本寛齋氏デザイン）で、

秋山経由（聖徳ならではの表現）で疾走、

距離も時間も大幅短縮。

新京成線・松戸駅東口にも、こんな横断幕の広告が。



5年前の TX（つくばエクスプレス）開通の衝撃を 100 とたとえるならば、

あすの「成田スカイアクセス」の開通の…は、 200 ではないでしょうか。

国内・海外にも与える影響を鑑みて。

嗚呼。

SKYLINER が、江戸川・菅野・鬼越・中山・海神・大神宮下・大佐倉

とかをぶっ飛ばしていた時代は終わります。

期待は、空に。

#####  
#

7/10 女子校見学会にお力添えをいただいた皆様, ありがとうございます。

#####

**ザ・継続&発展。** エコ&ヘルスデイ (チャリ通&休肝), 7/8 クリア。本日 7/16 も。■

2 コメント

コメント一覧

- 1

教室の窓から本日確認。

ありました！  
言われなきゃそれと分からないスカイツリー  
(…らしき陰)

先日、まさにT腕Dシュでもやっていましたよ。  
スカイツリーはどこまで見えるか…？

守谷のビール工場から…，  
牛久の大仏さんの頭の上から…。

ああ、ダッシュ隊が、  
ウチの学校に来てくれれば良かったのに！

by: G 藤, on 2010/07/16

- 2

G藤先生、まさにその“T腕Dシュ”を視たあと、  
地図ソフトで、学校から押上の方位を  
リサーチしました。  
今日 7/16(金)の授業でもよく見えて、4Aの子たちと歓声。  
もしも将来、寺原駅に高層の駅ビル(ルミネ寺原)とかができちゃったら、スカイ  
ツリー見えなくなっちゃいます。

by: ツリーでスカイ@M越T治, on 2010/07/17

2010/07/23

## 卓 049 6週間の夏, 本番に……。

きょう7月23日は,「ナニサ！」の日。穏やかではありません。

しかも自分の「エコ&ヘルスデー」でした。次回は 7/29。

気象庁 [http://www.data.jma.go.jp/fcd/yoho/baiu/sokuhou\\_baiu.html](http://www.data.jma.go.jp/fcd/yoho/baiu/sokuhou_baiu.html) によれば

7/17(土)ごろ, 梅雨が明けたとか。

一般の授業は 7/16(金)に終わり,

梅雨明けの 17 日は, 学期末の大掃除が。

4階の例の「社会科室」掃除。

その日は押上の天空樹, 見えませんでした。

大掃除恒例, 窓のガラス拭き。

雨があたって付いたほこりや砂。



ベランダから見る窓ガラス。

みんなで一心に拭きとったあとは、梅雨明けの田園が映って、

教室の中に、地平線が・・・。

野鳥がぶつかって来てもおかしくないほどの大空が・・・。

(2010/7/17 9:37)



夏本番。

前日の16日(金)の5時間目、

私にとって今学期最後の授業となった、4A・地理。

6月に実施した, 学校周辺の地域調査の授業の「追調査」の時間に。

はじめの集合時間前, なぜかジェンカ?

(2010/7/16 13:33)



このクラスには, 8月に海外に転校する仲間が1名。

3年3か月, この校地で過ごしました。

新しい土地でも, 伸びと出会いに恵まれますように。



職員室に見る夏本番。

お昼ごはんは、

食堂で、いつもとちがい、思い思いの席で3択の定食をいただく先生、

職員室でコンビニ弁当やテイクアウトや愛妻弁当をいただく先生な一どなど。

冷蔵庫の上の電子レンジ。

うちの一休廉師より渋いです（⇒「卓 005」）。



(2010/7/22 16:39)

でもその冷蔵庫の蓋の端には、あわれ、

チンする間だけ貼り付けられてるはずだったものの、

剥がしてもらうのを忘れ去られてしまった、袋入りソースの姿が・・・。

先生にだってね、ソース剥がし忘れちゃうことぐらい、そりやありますって、夏は特に。



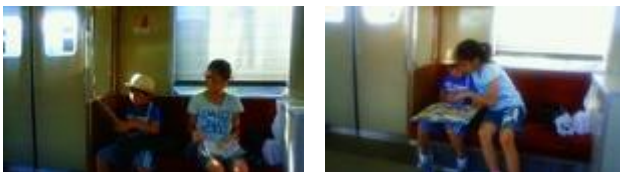
この時季, 柏へ買い物にゆくことが…。

ピアノの発表会 (7月下旬)で身にまとう服を選びに (私のじゃありません)。

取手, 守谷, 龍ヶ崎, 我孫子…よりも, 結局, 柏や都内となる買回り品。

帰りは快速よりも各駅(各停)でゆったりと…を, 定番に。

4駅だけですが, もうこれ以上人が乗ってこないんだよね…というゆったり感が。



(2010/7/18 17:05,17:08)



「卓 047」でふれてました「歴史の問題」の答え、前回載せ忘れてましたね。

答えです。

(内容は、焼きそばが焼けるまでの順番を正しく並べかえる問題でした。)

C A D E B 。

(採点しやすいアルファベット並びの一つ、おっと。)

#####

学校は、夏季特訓授業、そして、オープンスクール。

あす 7/24(土)が初回となる、中学校オープンスクール。

お渡しするものや、会場のしたくなど、準備にひたすら奔走。

公開授業(社会科)も担当するので、W奔走。

梅雨明け以来、連日上昇する気温に(きょう 7/23 は36°Cを超えましたよ)、

教室のエアコンも苦戦を強いられています。

夏の上に乗かって過ごすとしましょう。

6週間の夏，本番につなげて…。



うなぎ。字を見ただけで腹の底が…。

0 コメント

2010/07/30

## 卓 050 川崎参詣

だるくなっちゃった方, いらっしゃいます? 早くよくなってくださいね。

この夏, 台風少ない代わりに, 酷暑+豪雨。 たまったもんじゃありませんね。 ご用心を。

夏休み, 22%経過。



(携帯サイト「weathernews」の2010/07/26 16:50の画面)







やってきたのは JR 川崎,

駅ビル BE・2階のファッションフロアの一角。

おやおや何やら, どこかで見たことのある制服のお嬢さんたち,

何かやっていますねえ。



少し離れた別の店舗にも・・・。



7/28(水), 中2の職場体験学習(必修)に同行。

お忙しい中、アパレルメーカー・(株)ポイント様 にお世話になりました。

本社(八重洲)の会議室で、

「お洋服(カジュアル)の 企画・デザインと販売をする 会社です。」



という説明を受けて、本社内各課を案内していただき、

そのあとは、実際の売り場へ移って、  
販売スタッフ(バイヤーさん)のお仕事の実習に。

生徒は班別で、JR 川崎の6店舗に1時間ほどお邪魔を。

ごあいさつや、商品の「おたたみ」、バックヤードのストックの整理などの  
実務も習いながら、さきほど本社で出していただいた課題↓に生徒たちは挑戦！

「超有名テーマパークに彼氏とデートに行くなら、どんなコーディネートにする？」

班員みんなで店内の商品をマネキンに着せ込み、  
撮った画像を本社に戻って、バイヤーさんたちに審査していただくという愉快的課題。

材料があるため、一見ジグソーパズル型のように見えて、じつは、  
みんな鋳型にはまった同一の出来上がりになるわけではなく、  
レゴ型に近いクリエイティブな体験であるかも。



自分でつくとするなら、そうですねえ、

「三寒四温」とか、「白昼夢」とか、「息抜」とか、「底抜」とか。

ダメですか、ブランドっぽくない。

これを、

「吹抜」

にすると、今度はフロアマップのほうがややこしくなって、いいかも。

逆にカタカナ系つくるなら、

「ロシジフ(L'aussi giffe)」とか（藤代を逆に言っただけです）。

「イクナス(Ikunas)」とか（佐貫を…）。

「ザックリー(Zackly)」とか、もういいですね。はい。

などくだらないことを半分真剣に考えながら、再び売り場に戻ってまいりまして…。

おそろべし、この班、三体もつくらせていただいたような！

(↓三体目。店長さんと。)



アクセサリー、バッグ、ベルトに至るまで選んだり戻したり、

着せ付けにも意見出し合いながら、また、

得意そうな子の手さばきも発揮されてたり、そこで新たに自信を得た子も…。

心配になってしまう瞬間がまったくないままに、時間が過ぎました。

八重洲の本社に戻ってからの審査。この班は、上位の方に選ばれたようです。

服の特徴をよくとらえられていて、お題である「デートに活かす」感じや、

先取り感が伝わってきたということでした。

審査してくださったのは、3名のバイヤーさん。

画像を一見したときは、「今ひとつ・・・。」と思っていた作品が、

班員たちの説明を聴いてから、転じて「これはいい。」と思った、

などと批評していただけた班も。

着せるだけでは終わらなかった生徒の表現活動。

プロの方々の目・耳・心にとまって、お見事でした。

吸収、表現、夢の模索、視野の拡張（←みなさんから出た言葉です）

に満ちた6時間。





話変更まして・・・。

20年ぐらい前に卒業したみなさん、必見。

平成2(1990)年度に本校で講師だった同世代の面々で、  
年に1~2回会っております。

過日(7/24)午後。始める前に一枚。

今回集まったのはこの4名。M柴先生は次回。



どうだっ。当時とあんまり変わってないでしょう(右端の人だけ変わったって?)。

このころいた方といえば、

小5の娘が教わるピアノ、7年目。



(2010/7/30)

ピアノの先生, 本校・音楽科の卒業生です。ご縁。

ご指導ありがとうございます。



0 コメント